

CONDUITE À TENIR EN CAS DE FIÈVRE CHEZ VOTRE ENFANT

Votre enfant a de la fièvre si la température est **supérieure à 38°C**

Il est important de le surveiller et de **prendre régulièrement sa température**



LES CONSEILS & CONSIGNES SUIVANT(E)S VONT VOUS AIDER

Ils concernent uniquement **les enfants âgés de plus de 3 mois**

1 POURQUOI MON ENFANT A DE LA FIÈVRE ?

La fièvre est une réponse **normale et utile** de l'organisme face à une infection :

- Soit **virale**, qui guérit en général seule
- Soit **bactérienne** (infection pulmonaire, urinaire, ...). Dans ce cas des **antibiotiques** sont nécessaires

La maladie responsable (virale ou bactérienne) peut se révéler après cette consultation. Vous devez donc continuer à surveiller votre enfant et **prendre sa température deux fois par jour** jusqu'à disparition de la fièvre

Si la **FIÈVRE PERSISTE**, ou si de nouveaux signes apparaissent, une nouvelle consultation pourra être programmée, dans les **48-72H**, sur conseil de votre médecin

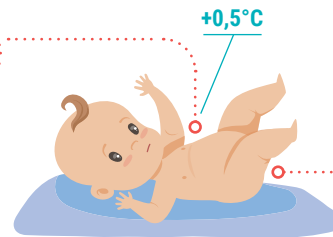
2 COMMENT MESURER LA TEMPÉRATURE ?



La prise de température se réalise sur un **enfant déshabillé, avant la prise de paracétamol**

La **prise axillaire** (sous l'aisselle) en rajoutant **0,5°C** au chiffre affiché

Les méthodes les plus fiables



La **prise rectale** (dans les fesses) sans rien ajouter au chiffre affiché

La **prise axillaire** est à privilégier, car une prise répétée par voie rectale est à risque de traumatisme ou d'irritation

3 QUELS SONT LES BONS GESTES À ADOPTER EN CAS DE FIÈVRE CHEZ MON ENFANT ?

Aérez régulièrement la pièce où il dort/vit



Ne surchauffez pas la chambre (T° idéale 18-20°C)



Découvrez-le davantage (le mettre en body/couche)



Proposez-lui à **boire** plus souvent



Ne lui donnez pas un bain froid ou frais



4

QUEL(S) MÉDICAMENT(S) DONNER À MON ENFANT ?



- Si votre enfant vous paraît confortable, comme d'habitude, ou s'il est juste un peu plus fatigué que d'habitude, le paracétamol n'est pas utile
- Si votre enfant est grincheux, grognon, s'il semble douloureux ou pleure beaucoup, donnez-lui du **paracétamol** (en fonction de son poids)
Les administrations doivent être **espacées de 4 à 6h, sans dépasser 4 doses par 24h**. Favorisez la voie orale (par la bouche) si possible, car celle-ci est plus efficace
- **NE DONNEZ PAS d'anti-inflammatoire (ibuprofène)** à votre enfant sans prescription médicale

5

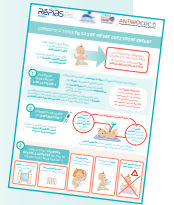
QUELS SONT LES SIGNES À SURVEILLER ET QUE FAIRE ?

Une fièvre élevée n'est pas forcément un signe de gravité, le plus important c'est le comportement ou le confort de l'enfant



- Est **grognon**, pleure mais reste consolable
- Est plus **fatigué** mais continue à jouer
- **Mange moins** mais continue à boire et manger en petite quantité régulièrement

Suivez les conseils donnés sur cette feuille et continuez de **surveiller votre enfant**



- Ne réagit pas de façon habituelle, est **très fatigué**
- **Respire trop vite**
- **Vomit** à chaque prise alimentaire ou boisson
- **Diarrhées** importantes (plus de 5 selles liquides/jour)
- **Ne boit pas**, urine peu, n'a plus de larme ou a des couches sèches

Une nouvelle consultation est à prévoir rapidement dans la journée avec le **médecin traitant**, si impossible appelez le médecin de garde ou allez aux **urgences**



- **Ne répond pas**, difficile à réveiller, confus ou avec des **cris/pleurs** très faibles
- Enfant **mou**, hypotonique, comme une poupée de chiffon
- A les **extrémités** ou la **bouche bleue**
- Présente une **gêne importante pour respirer** ou fait des pauses respiratoires
- Présente des **tâches violacées** ou rouges qui ne s'effacent pas en appuyant dessus
- Présente des **mouvements répétés**/semble convulser
- A des **maux de têtes** intenses malgré le paracétamol ou est **gêné par la lumière ou le bruit**

Appelez le **SAMU**
(Tél : **15** ou **112**)

